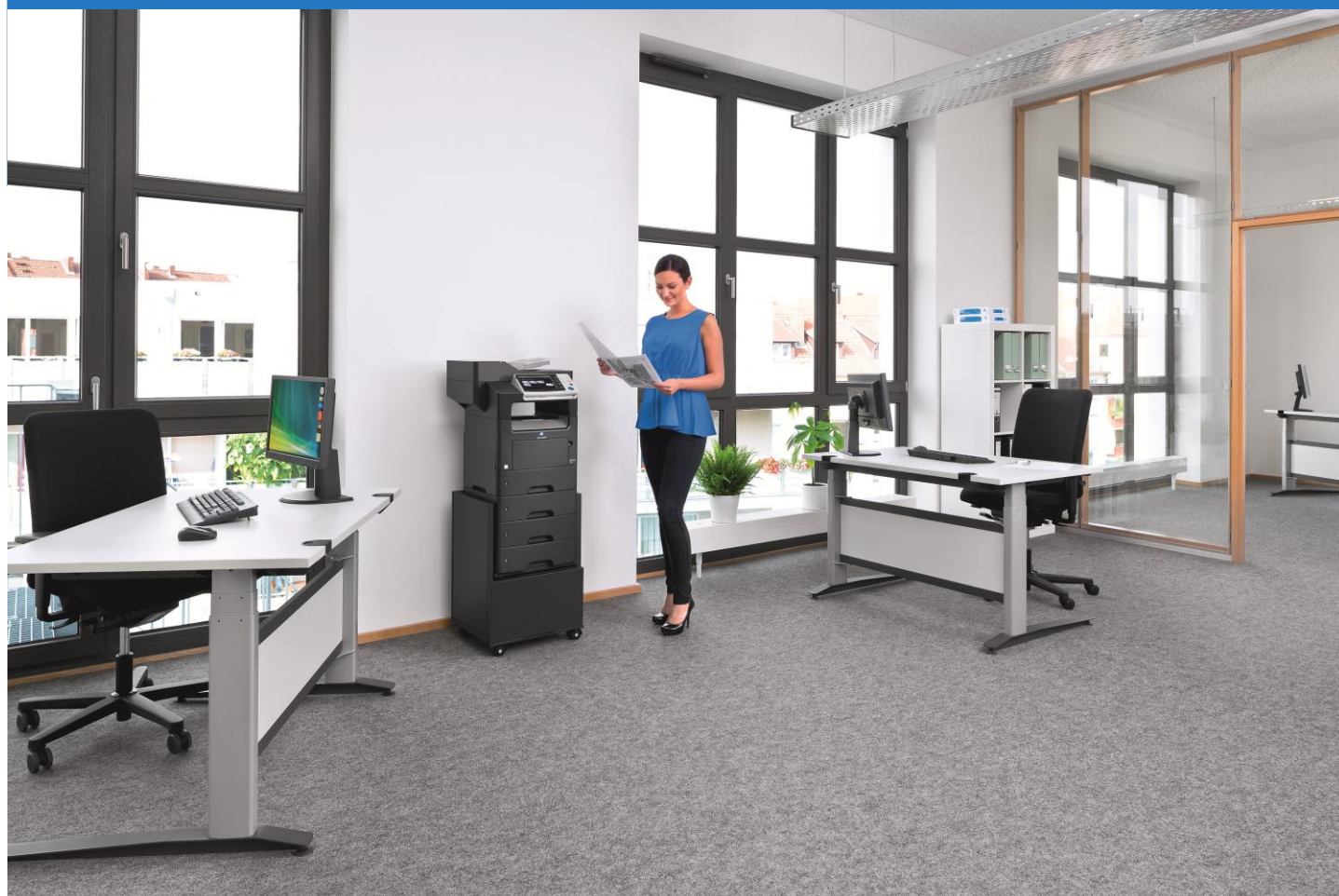




KONICA MINOLTA

# Kurzbedienungsanleitung Druckertreiber bizhub 4050/4750



## Inhaltsverzeichnis

1. My Tab (individuelle Druckeinstellungen)
2. Anpassung der Druckausgabe an das Papierformat
3. Duplexdruck
4. Drucken mehrerer Seiten auf einem Blatt (N auf 1)
5. Sortieren
6. Heften
7. Deckblattmodus
8. Wasserzeichen
9. Auswahl der Ausgabemethode
10. Qualitätseinstellungen
11. Erweiterte Optionen
12. Speichern der Treibereinstellungen

### **Bitte beachten Sie:**

Diese Kurzbedienungsanleitung / Screenshots basieren auf einem Windows XP Betriebssystem.

PCL und PostScript haben eine in den meisten Punkten übereinstimmende Treiberoberfläche. Sollten im Rahmen der in dieser Kurzbedienungsanleitung angesprochenen Aspekte Unterschiede auftreten, so ist dieses vermerkt. Die entsprechenden Inhalte sind in diesen Fällen sowohl für PCL als auch für PostScript separat dargestellt.

**Wir möchten Sie außerdem auf die praktische Online Hilfe-Funktion innerhalb des Druckertreibers aufmerksam machen.**

**Klicken Sie einfach im jeweiligen Register unten Links auf die Hilfe-Funktion, die einzelnen Funktionen auf der Registerkarte werden angezeigt und nach dem aufrufen (Doppelklick) ausführlich beschrieben.**

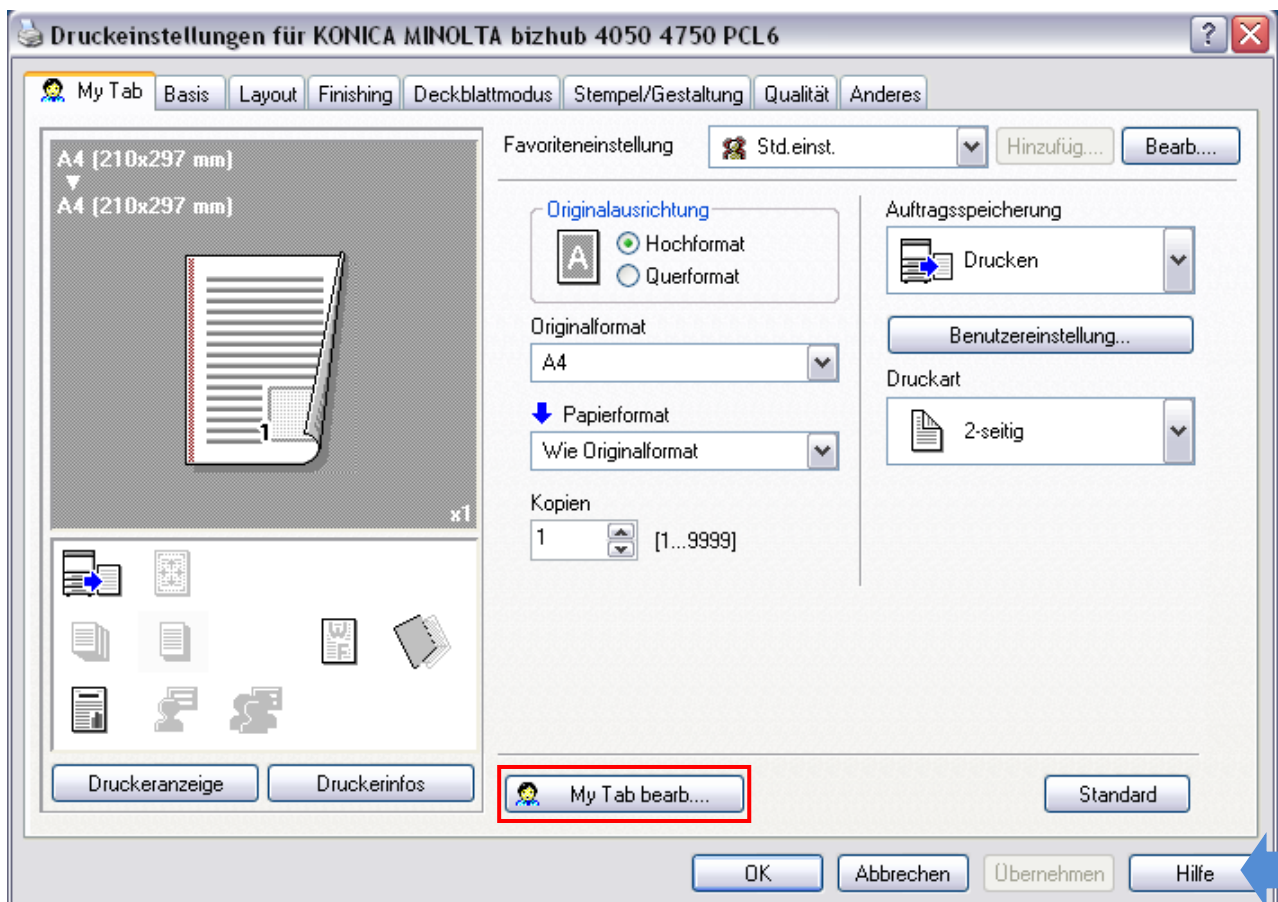


**Das gilt auch für die Hilfe-Funktion innerhalb von Dialogfenstern (z.B. My Tab-Registerkarte → My Tab bearb... → Dialogfenster öffnet sich → unten rechts Hilfe-Funktion, die nun alle Informationen rund um „My Tab bearb...“ liefert).**

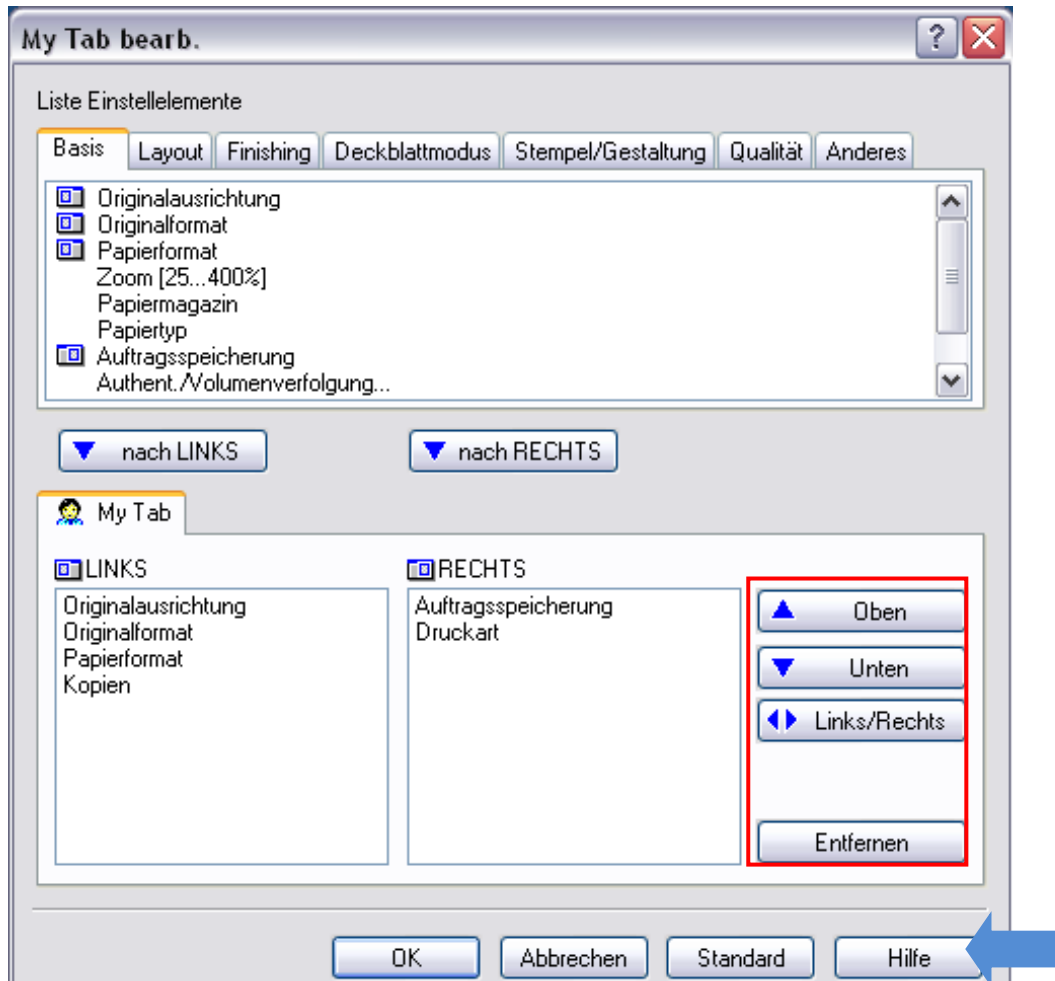
## 1. My Tab

In der Registerkarte **[My Tab]** kann sich jeder Anwender seine individuellen Druckeinstellungen aus allen Registerkarten zusammenstellen, abspeichern und jederzeit wieder verändern. Durch diese neue Funktion kann der Anwender komfortabel und schnell auf die von ihm am häufigsten genutzten Druckeinstellungen zugreifen.

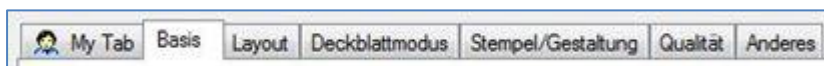
- Auf Registerkarte **[My Tab]** klicken
- **[My Tab bearbeiten]** auswählen



- Die gewünschten Einstellungen (z.B. Wasserzeichen, Druckart usw.) aus den verschiedenen Registern **[Basis]**, **[Layout]**, **[Deckblattmodus]**, **[Stempel/Gestaltung]**, **[Qualität]** und **[Andere]** auswählen und markieren.
- Mit den Befehlen **[nach Rechts]**, **[nach Links]**, **[Oben]**, **[Unten]** wird festgelegt, an welcher Position die gewünschte Einstellung in dem Register **[My Tab]** erscheint.
- Soll eine Einstellung wieder gelöscht werden, diese markieren und **[Entfernen]** wählen.



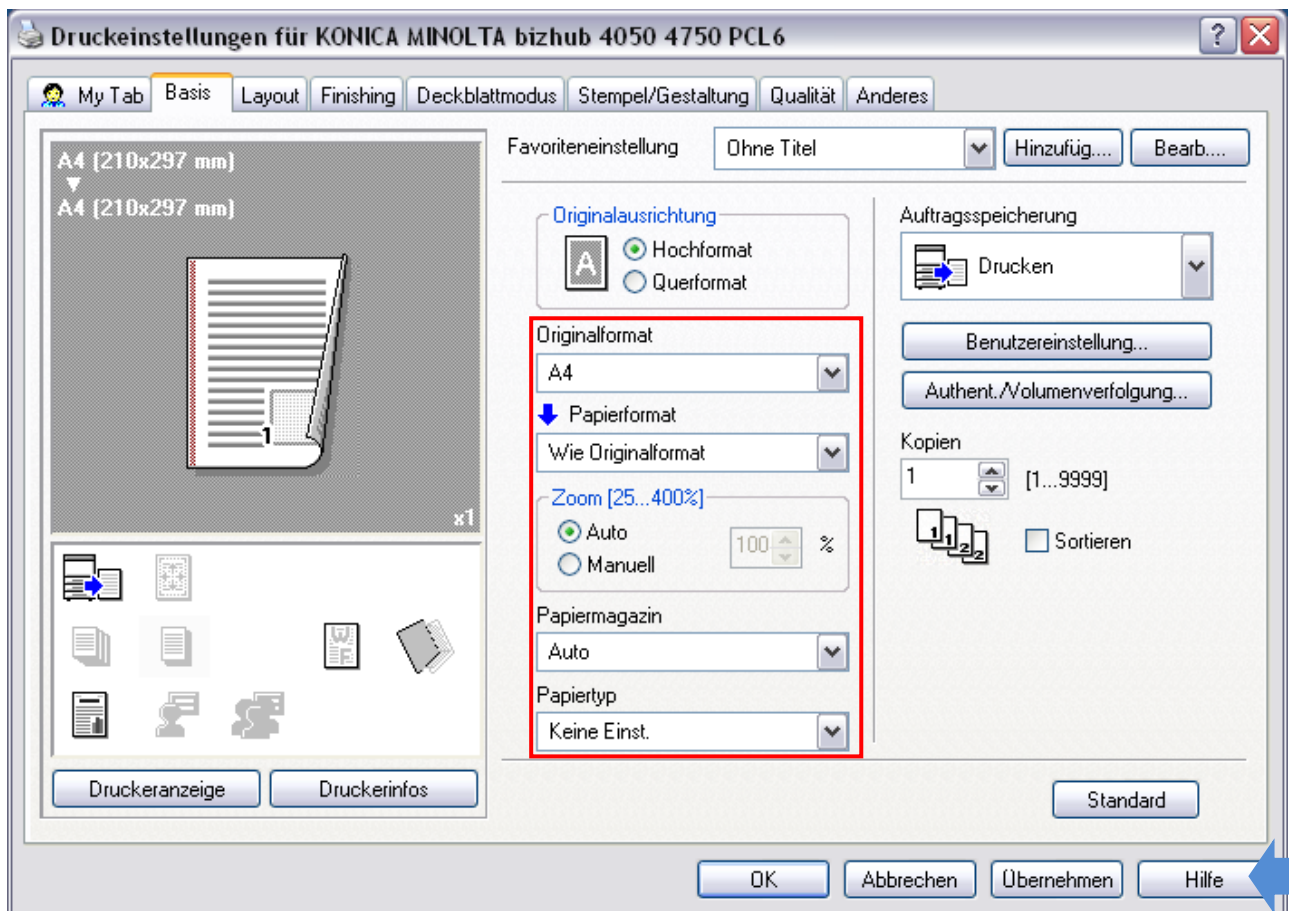
Alternativ: In den Registern **[Basis]**, **[Layout]**, **[Deckblattmodus]**, **[Stempel/Gestaltung]**, **[Qualität]** und **[Andere]** die gewünschte Einstellung markieren und per Befehl mit der rechten Maustaste direkt im Register **[My Tab]** auf die gewünschte Position (Oben, Unten, Rechts, Links) hinzufügen oder entfernen.



## 2. Anpassung der Druckausgabe an das Papierformat

Erstellte Dokumente können beim Drucken auch vergrößert oder verkleinert werden, um sie an das Ausgabepapierformat anzupassen.

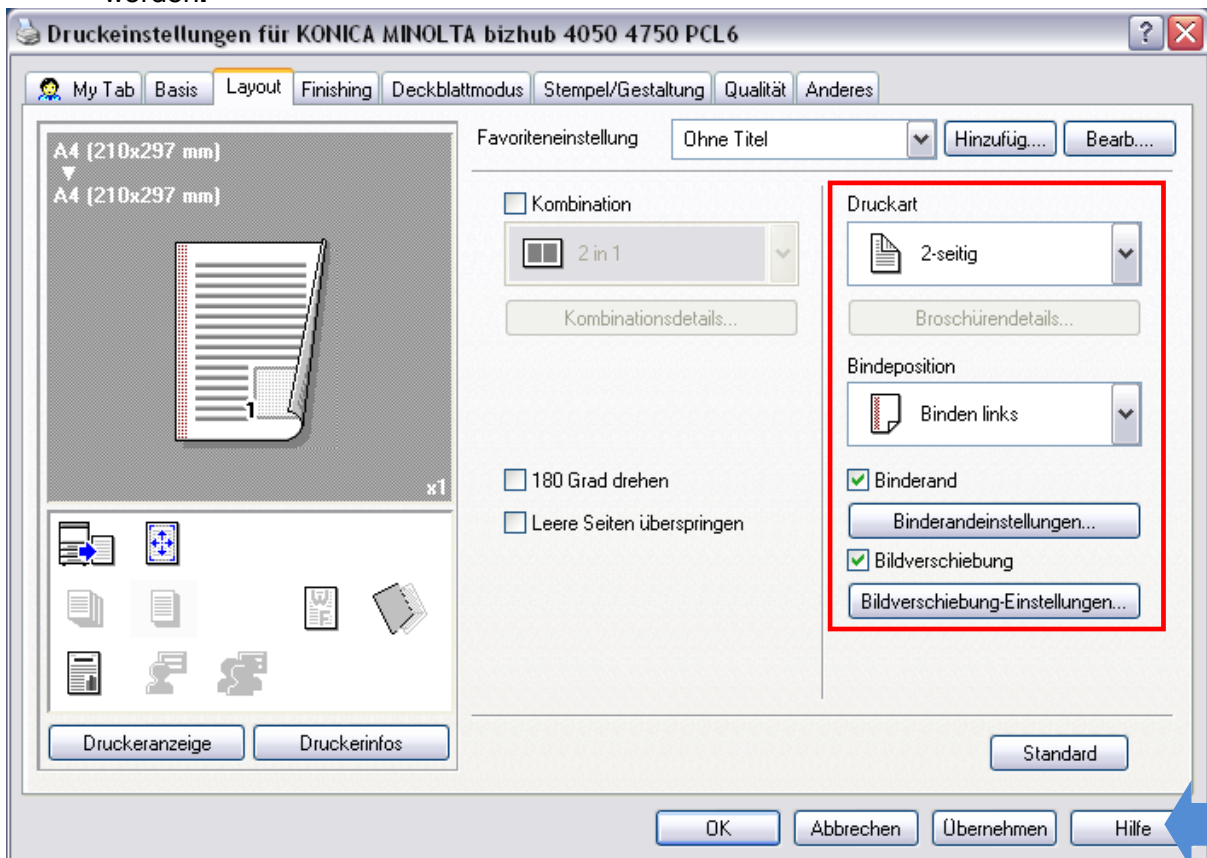
- Auf Registerkarte **[Basis]** klicken.
- Die gewünschten Einstellungen aus den Drop-down-Listen **[Originalformat]** und **[Papierformat]** auswählen.



### 3. Duplexdruck / Broschürendruck

In der Standardeinstellung des Druckertreibers ist Duplexdruck eingestellt. Dies ist praktisch, wenn mehrseitige Dokumente z.B. auch als Broschüre gebunden werden sollen und minimiert außerdem den Papierverbrauch. Um u.a. die Druckart von Duplex- auf Simplexdruck zu ändern, gehen Sie bitte wie folgt vor:

- ➔ Auf Registerkarte **[Layout]** klicken.
- ➔ Aus der Drop-down-Liste **[Druckart]** die Option **[1-seitig]** auswählen.
- ➔ Aus der Drop-down-Liste **[Bindepotion]** können verschiedene Optionen **[Binden (Links), Binden (Rechts), Binden (Oben)]** ausgewählt werden.
- ➔ Darüber hinaus können durch Anklicken der Schaltflächen **[Binderand]** bzw. **[Bildverschiebung]** entsprechende Einstellungen vorgenommen werden.

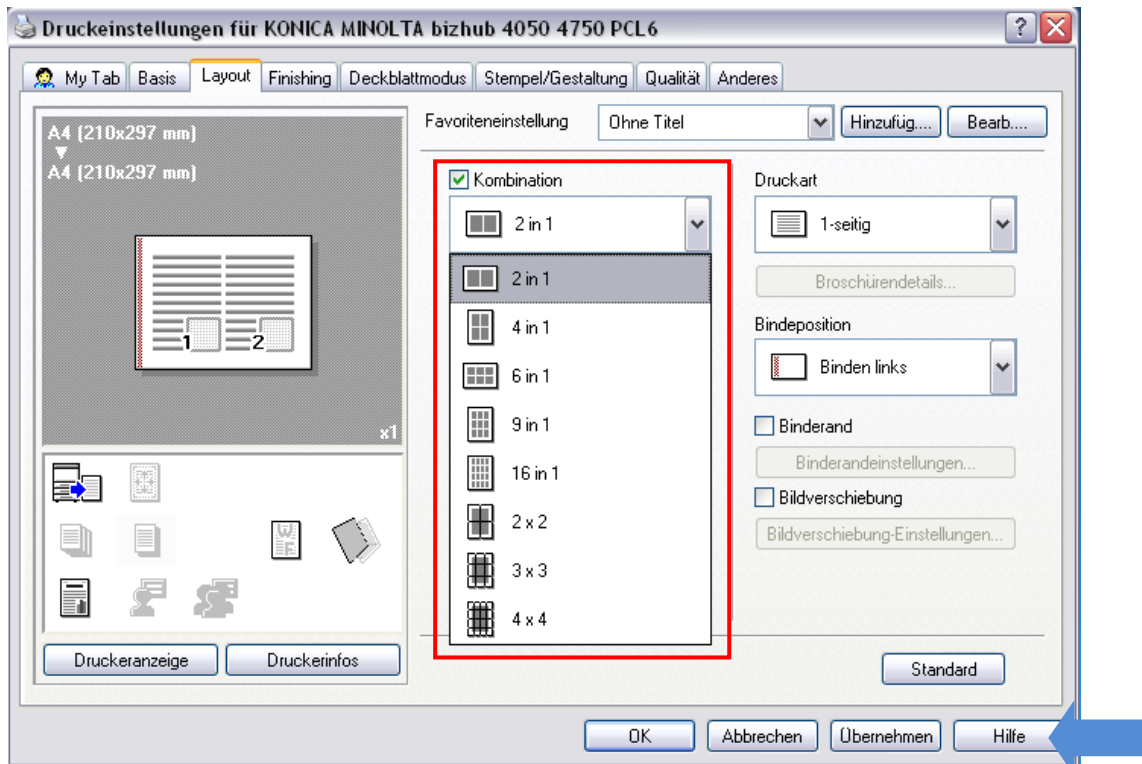


#### Broschüre erstellen:

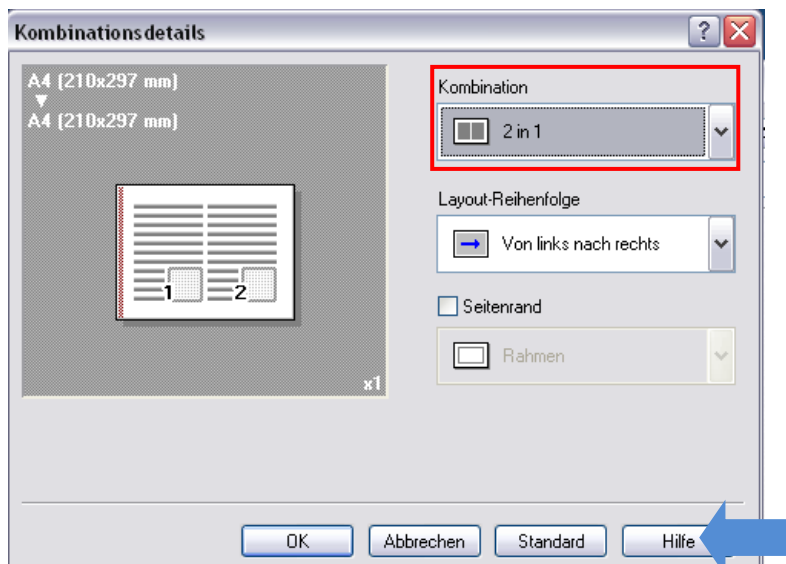
- ➔ Auf Registerkarte **[Layout]** klicken
- ➔ Aus der Drop-down-Liste die **[Broschüre]** auswählen
- ➔ Die Binderichtung kann aus den Drop-down-Listen **[Binderposition/-rand]** ausgewählt werden

## 4. Drucken mehrerer Seiten auf einem Blatt (N auf 1)

Es können mehrere Seiten auf einem Blatt gedruckt werden. Dies ist besonders dann praktisch, wenn die Zahl der Ausgabeseiten reduziert werden soll (2 in 1, 4 in 1, 6 in 1, 9 in 1, 16 in 1, 2x2, 3x3, 4x4).

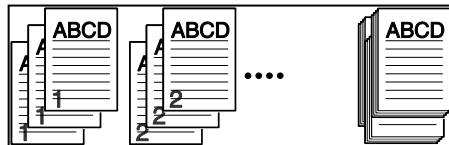


- Auf Registerkarte **[Layout]** klicken
- Aus der Drop-down-Liste **[Kombination]** die Anzahl der pro Blatt zu druckenden Seiten auswählen
- Zum Ändern des Seitenrands die Schaltfläche **[Kombinationsdetails]** auswählen und die Einstellungen im daraufhin angezeigten Dialogfeld ändern

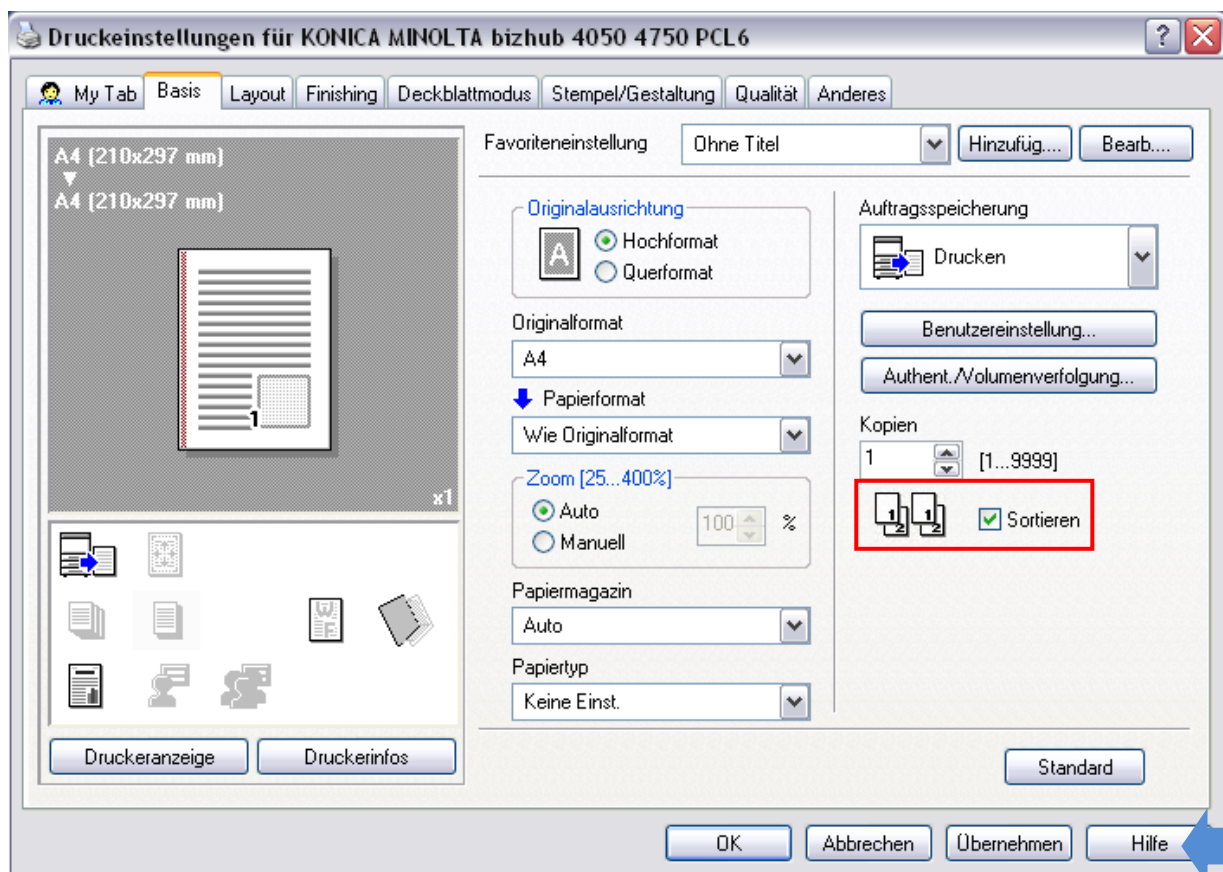


## 5. Sortieren

Dokumente können satzweise sortiert oder gruppiert in der angegebenen Anzahl gedruckt werden



- Auf Registerkarte **[Basis]** klicken.
- Kontrollkästchen **[Sortieren]** auswählen.

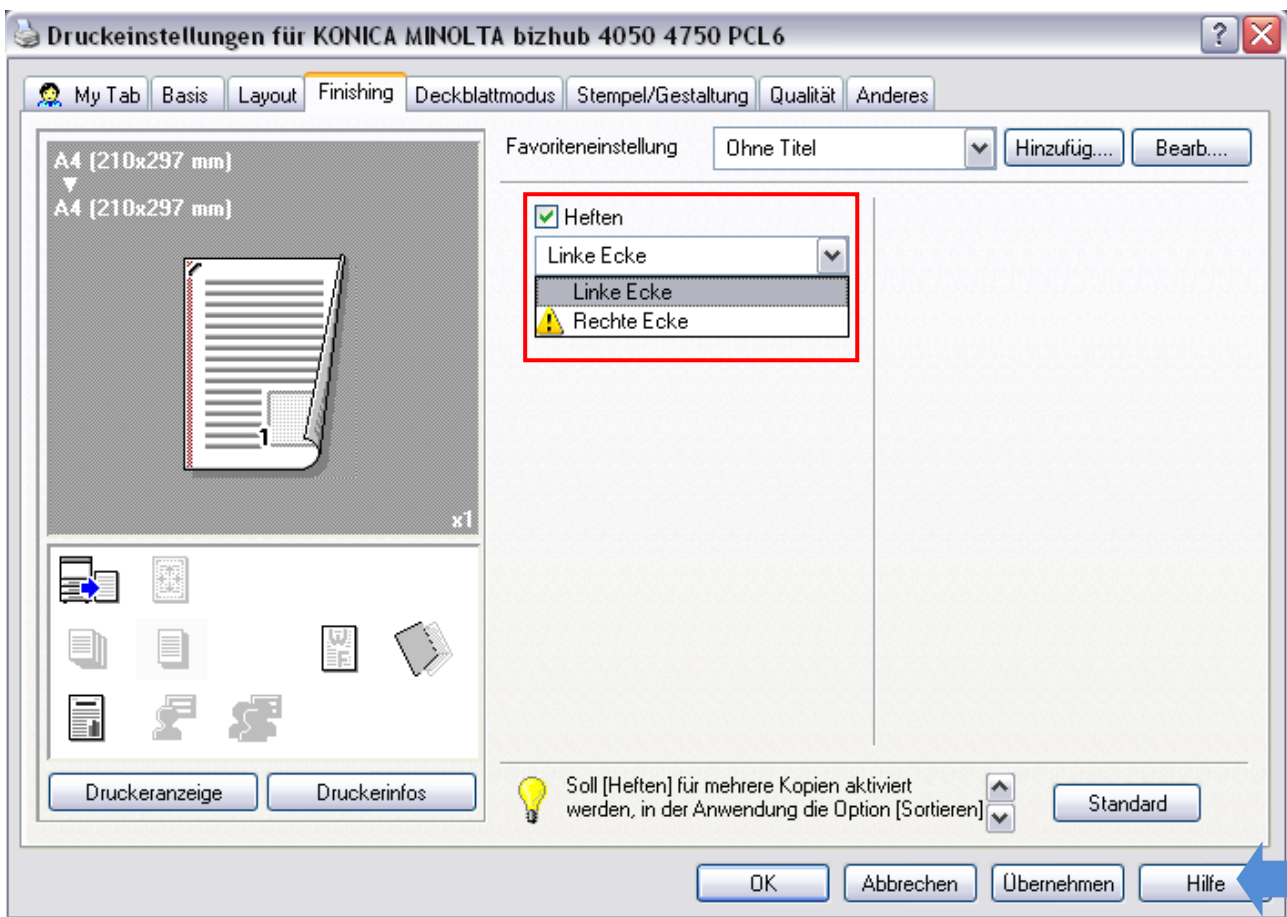


## 6. Heften

**Heften** – **MERKE:** nur bei Installation eines optionalen Finishers möglich!

Mehrseitige Dokumente können geheftet werden.

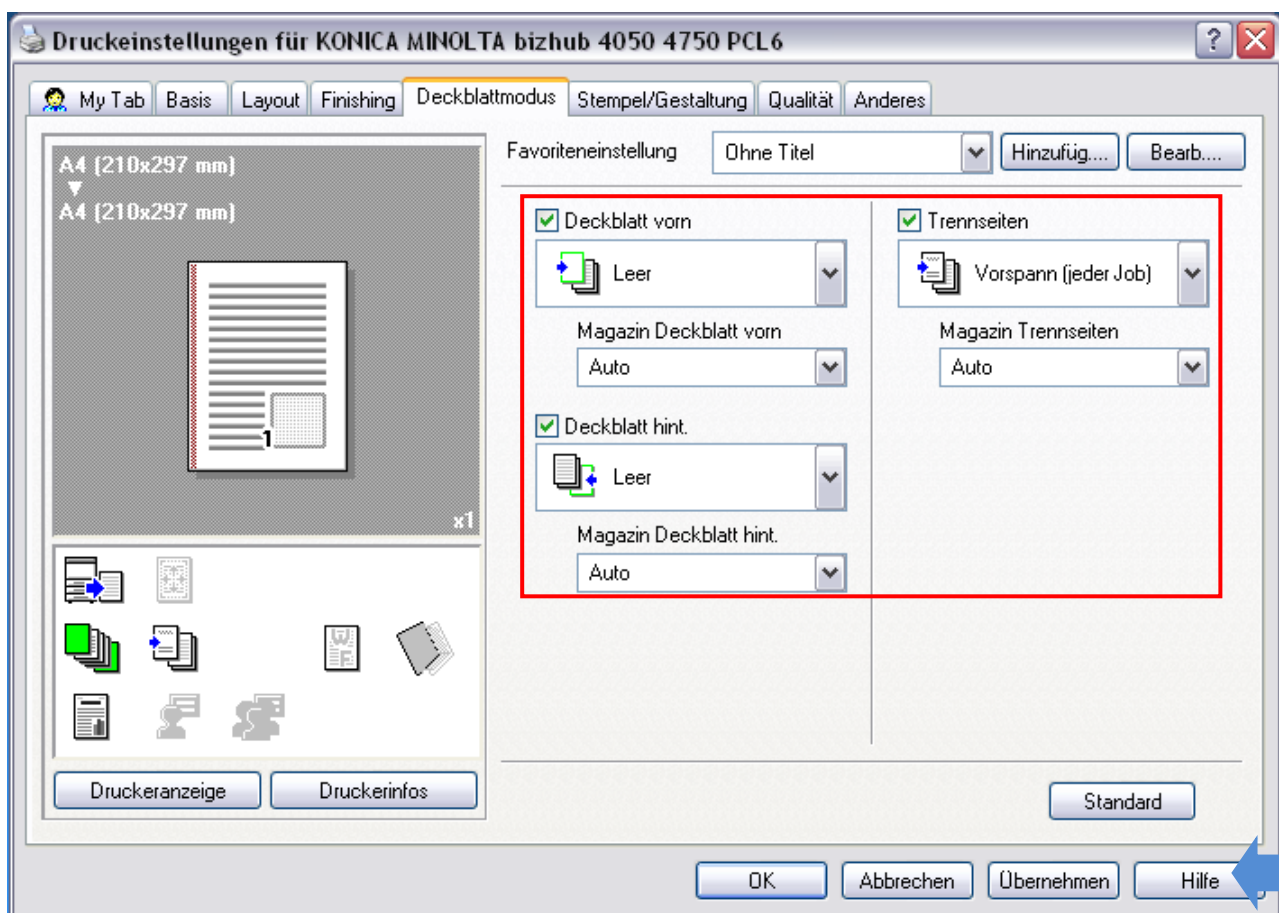
- Auf Registerkarte **[Finishing]** klicken
- Aus der Drop-down-Liste **[Heften]** die Position der Heftklammern auswählen



## 7. Deckblattmodus

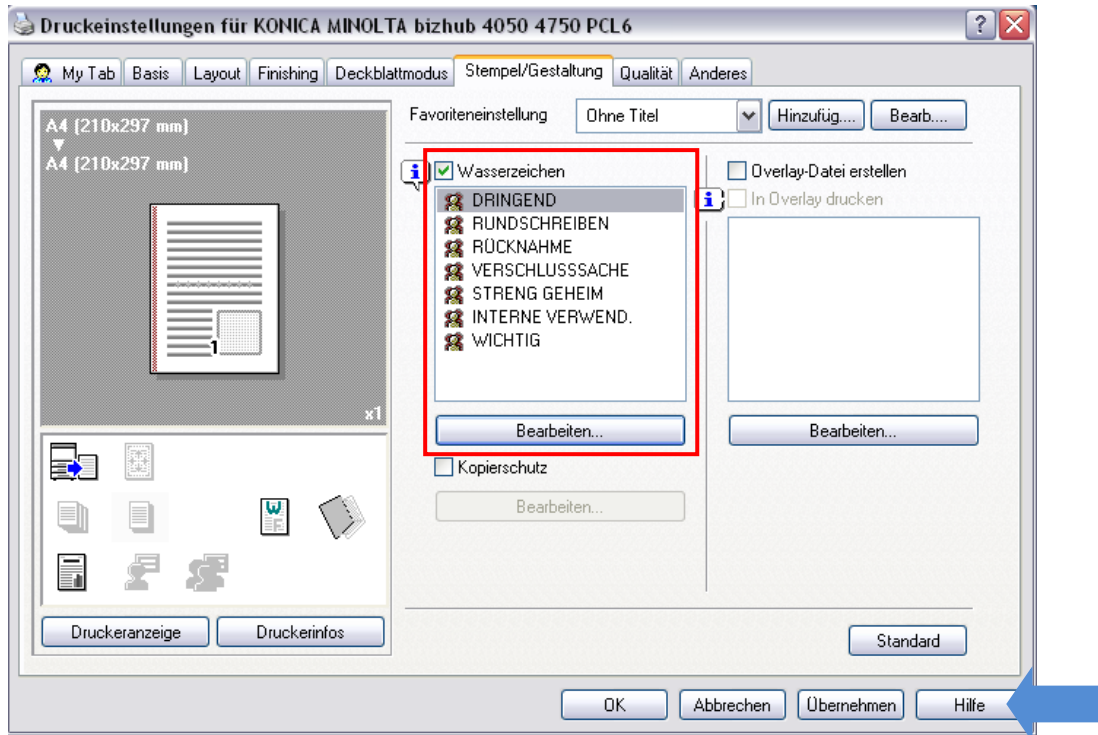
### Drucken von Dokumenten mit vorderem/hinterem Deckblatt

- Auf Registerkarte **[Deckblattmodus]** klicken
- Kontrollkästchen **[Deckblatt vorn]** und **[Deckblatt hint.]** auswählen
- **[Drucken]** auswählen, um auf dem vorderem bzw. hinteren Deckblatt zu drucken. **[Leer]** auswählen, um eine leere Seite hinzuzufügen
- Anschließend unter **[Magazin Deckblatt vorn od. hint.]** die Papierkassette auswählen, die das Papier für das vordere und hintere Deckblatt enthält.



## 8. Wasserzeichen

Bestimmten Text im Hintergrund als Wasserzeichen drucken

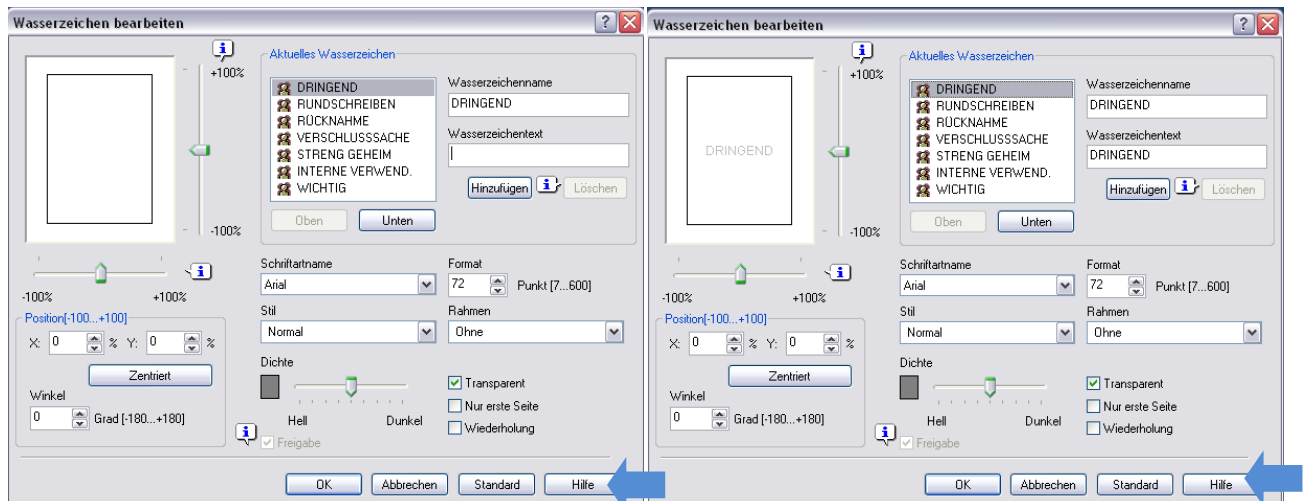


- Auf Registerkarte **[Stempel/Gestaltung]** klicken
- Aus der Drop-down-Liste das zu druckende Wasserzeichen auswählen

### a.) Bearbeitung eines Wasserzeichens

Schriftarten und Position des Wasserzeichens können geändert werden und ein neues Wasserzeichen kann registriert werden

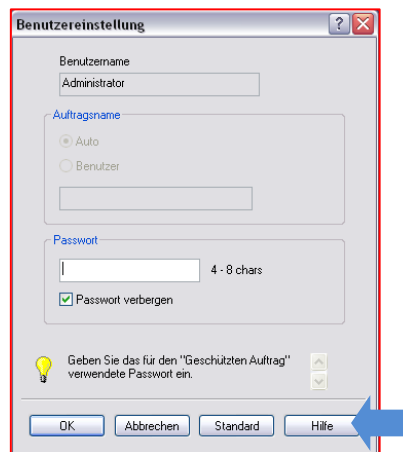
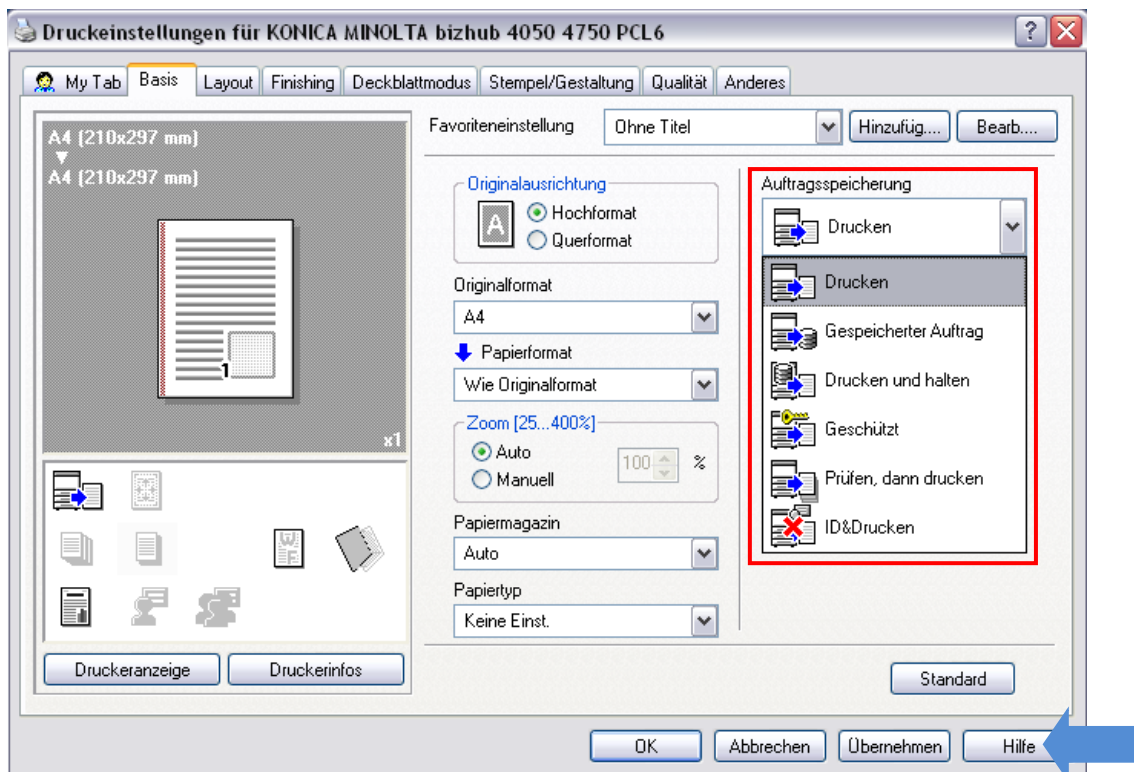
- Auf Schaltfläche **[Bearbeiten]** klicken
- Zum Erstellen eines Wasserzeichens auf die Schaltfläche **[Hinzufügen]** klicken
- Zum Ändern des Wasserzeichens das betreffende Wasserzeichen auswählen und unter **[Schriftartname, Stil, Textfarbe, Format]** etc. Änderungen vornehmen.



## 9. Auswahl der Ausgabemethode (Geschützt)

In der Drop-Down-Liste der **[Auftragsspeicherung]** findet sich unter anderem auch die Einstellung **[Vertraulicher Druck]**. Dies ist besonders dann wichtig, wenn sensible Daten gedruckt werden sollen, die nicht für Dritte bestimmt sind. Bei Wahl dieser Option wird das Dokument erst dann gedruckt, wenn der Benutzer am Bedienfeld des Druckers, das im Dialogfenster **[Benutzereinstellung]** definierte Kennwort eingibt.

- Auf Registerkarte **[Basis]** klicken.
- Unter Auftragsspeicherung **[Geschützt]** auswählen.
- Automatisch öffnet sich das Dialogfenster **[Benutzereinstellung]**, die Felder füllen
- Auf Schaltfläche **[OK]** klicken

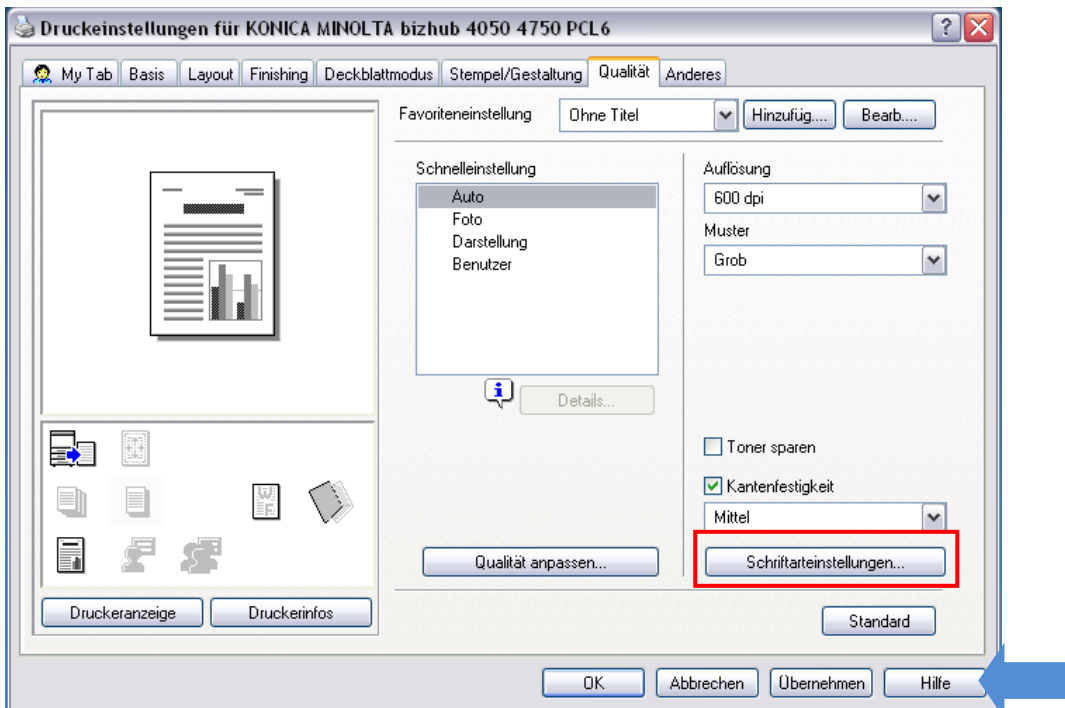


## 10. Qualitätseinstellungen

Auf der Registerkarte **[Qualität]** können u. a. die Schriftarteneinstellungen geändert werden.

### ➔ Vorgehensweise bei Installation des PCL-Treibers

- ➔ Auf Registerkarte **[Qualität]** klicken.
- ➔ Nun können Einstellungen in den Bereichen **[Schnelleinstellung]**, **[Auflösung]** und **[Muster]** vorgenommen werden.



Die in Windows verwendeten TrueType-Schriftarten können durch die Druckerschriftarten dieses Systems ersetzt werden.

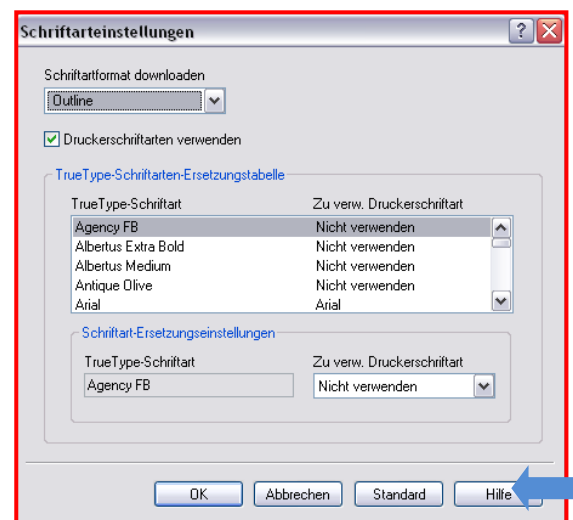
- ➔ Auf Registerkarte **[Qualität]** klicken und **[Schriftarteneinstellungen]** auswählen
- ➔ Einstellungen für folgende Optionen können angegeben werden:

#### Schriftartformat downloaden:

Den TrueType-Schriftarttyp auswählen, der herunter geladen werden soll, wenn keine Druckerschriftarten verwendet werden.

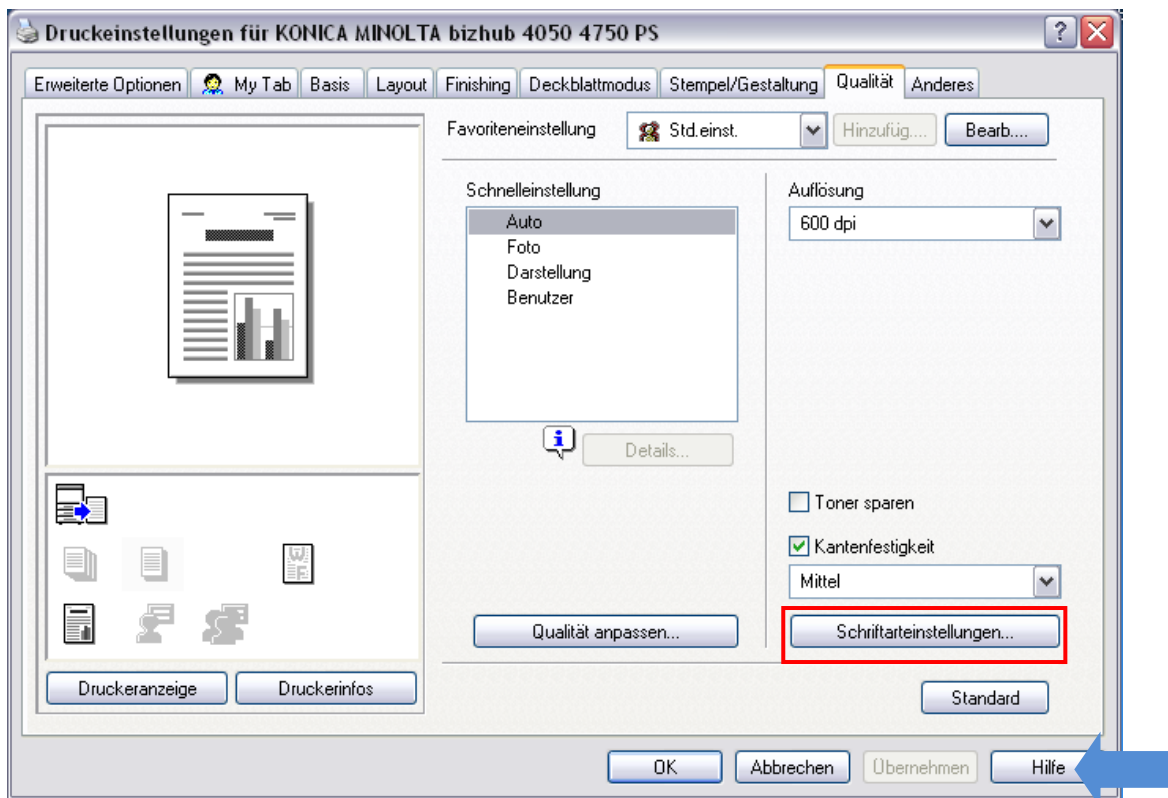
#### Druckerschriftarten verwenden:

Diese Option auswählen, um die Druckerschriftarten nicht zu ersetzen. Bei Aktivierung dieser Option werden die TrueType-Schriftarten nicht auf den Drucker herunter geladen.

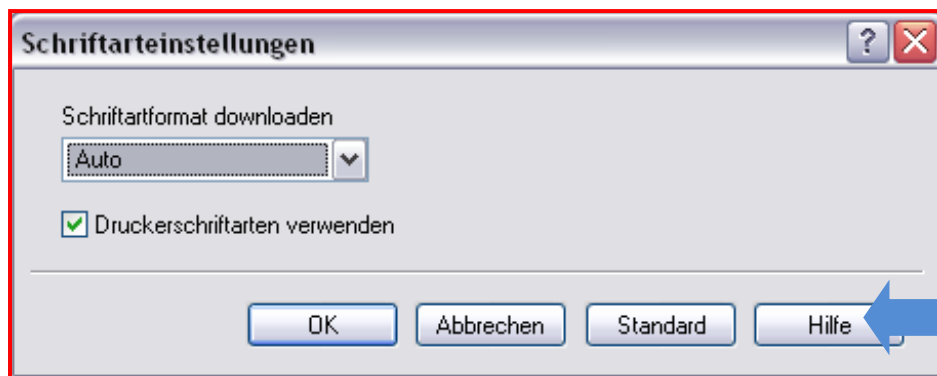


→ Vorgehensweise bei Installation des PostScript-Treibers

- ⇒ Auf Registerkarte **[Qualität]** klicken.
- ⇒ Nun können Einstellungen in den Bereichen **[Schnelleinstellung]** und **[Auflösung]** vorgenommen werden.



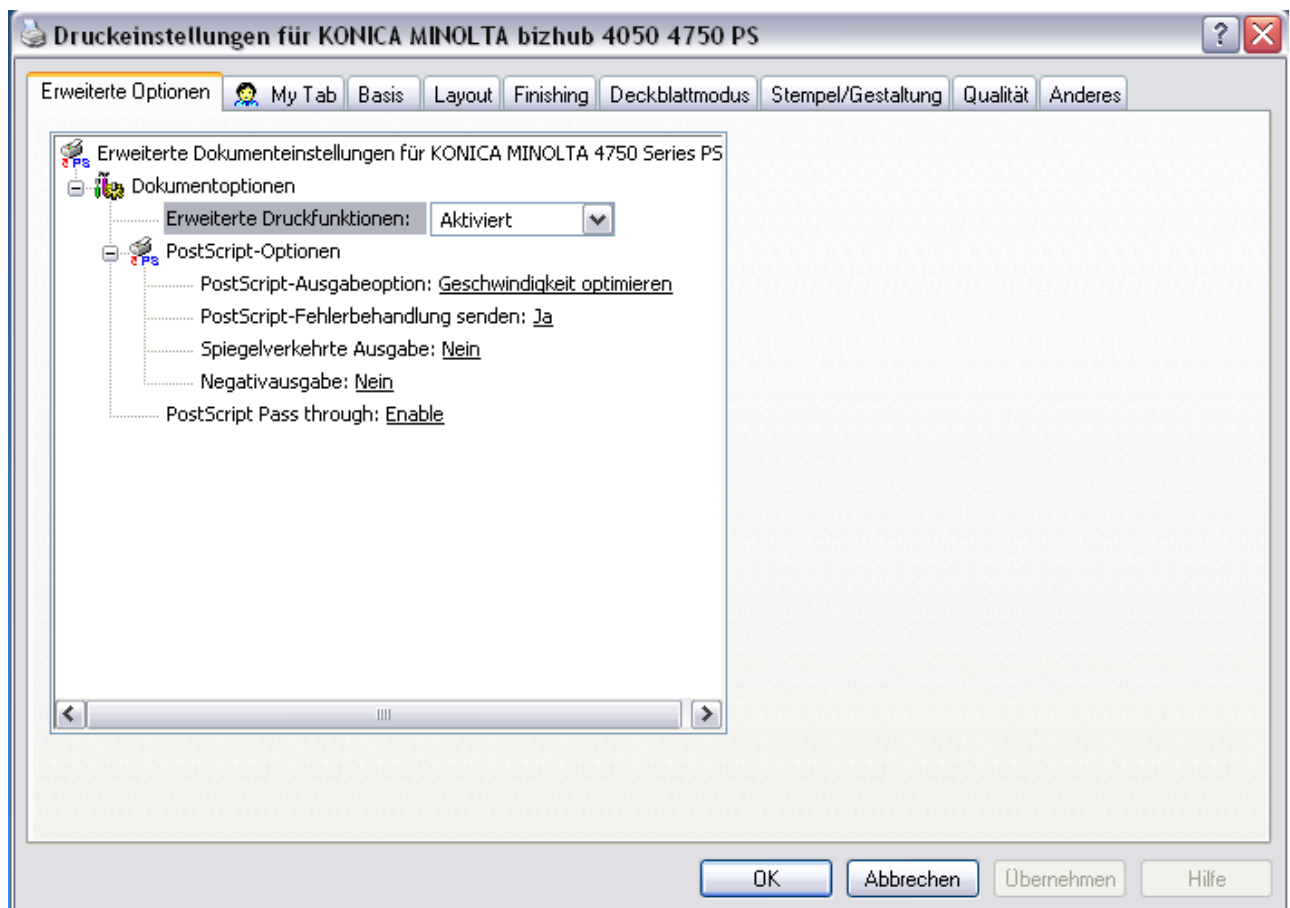
- ⇒ Durch Anklicken der Schaltfläche **[Schriftarteneinstellungen]** können die in Windows verwendeten TrueType-Schriftarten durch die Druckerschriftarten ersetzt werden.



## 11. Erweiterte Optionen

**Anmerkung: Gilt nur bei Installation des PostScript-Treibers.**

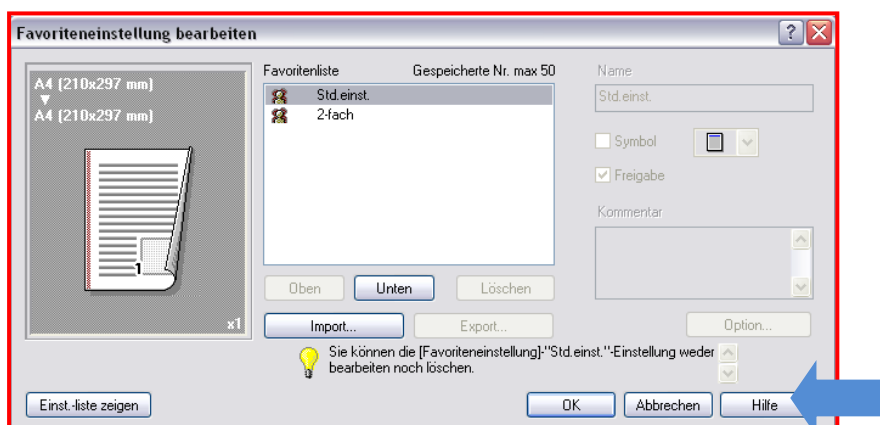
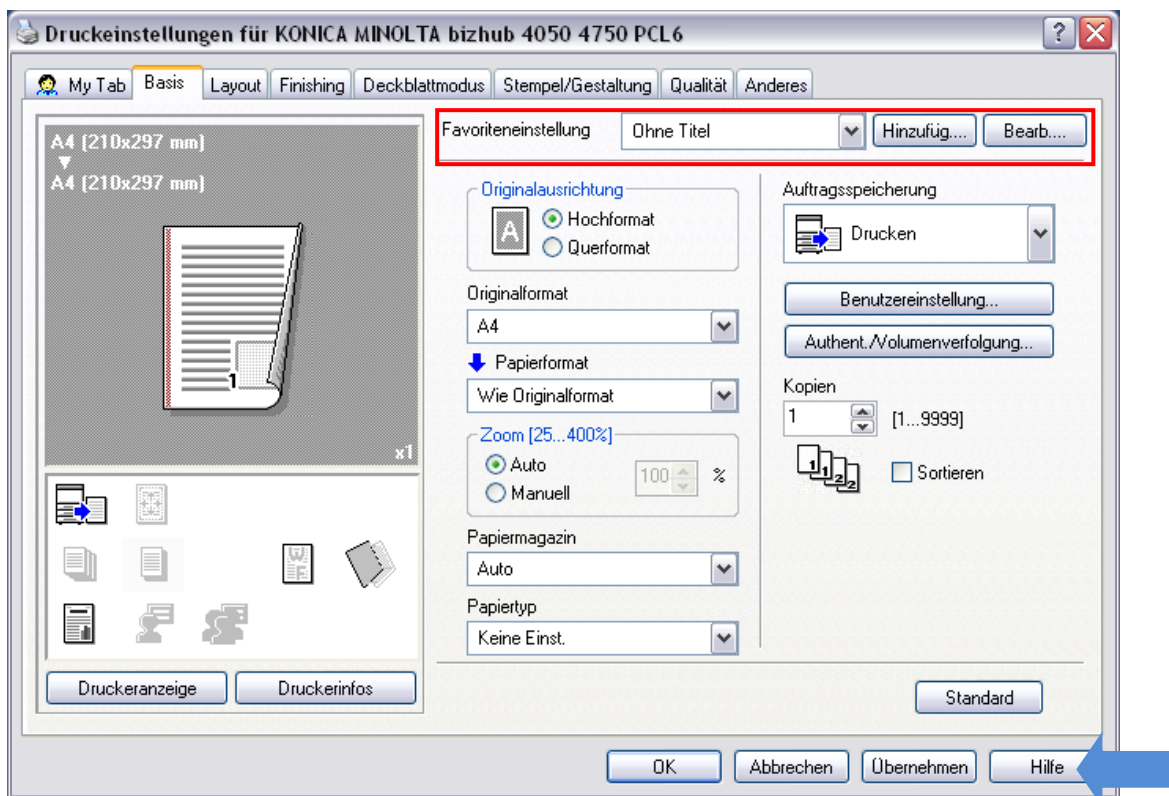
- Auf Registerkarte **[Erweiterte Optionen]** klicken.
- Hier besteht die Möglichkeit,
  - durch Klicken auf **[Erweiterte Druckfunktionen]** die erweiterten PostScript-Funktionen generell zu aktivieren bzw. zu deaktivieren.
  - durch Klicken auf **[PostScript-Ausgabeoptionen]** das PostScript-Ausgabeverfahren zu definieren.
  - durch Klicken auf **[PostScript-Fehlerbehandlung senden]** festzulegen, ob die einen Druckauftrag betreffenden Fehlermeldungen gedruckt werden oder nicht.
  - durch Klicken auf **[Spiegelverkehrte Ausgabe]** ein Spiegelbild zu drucken.
  - durch Klicken auf **[PostScript Pass through]** zu spezifizieren, ob die Anwendung PostScript-Daten direkt ausgeben kann oder nicht.



## 12. Speichern der Treibereinstellungen

Hier können Einstellungswerte gespeichert und bei Bedarf abgerufen werden.

- ➔ Treibereinstellungen über die Registerkarte **[Basis]**, **[Layout]**, **[Deckblattmodus]**, **[Stempel/Gestaltung]** und/oder **[Qualität]** ändern
- ➔ Auf die Schaltfläche **[Hinzufügen]** klicken
- ➔ Dateiname im Textfeld **[Name]** eingeben
- ➔ Bei Bedarf eine Nachricht im Textfeld **[Kommentar]** eingeben
- ➔ Es besteht die Möglichkeit auszuwählen, ob die zu sichernden Treibereinstellungen anderen Benutzern zur Verfügung stehen sollen
- ➔ Auf Schaltfläche **[OK]** klicken – die Einstellungen werden nun in einer Bibliothek registriert



 **Ihre Anmerkungen:**

 **Ihre Anmerkungen:**

 **Ihre Anmerkungen:**



**KONICA MINOLTA**

**Konica Minolta**  
**Business Solutions Deutschland GmbH**  
Produktmanagement Office Products  
Europaallee 17  
30855 Langenhagen  
Tel.: +49 (0) 511 7404-0  
Fax: +49 (0) 511 7404-5915